

Dravce a sovy



Chráneného vtáčieho územia



Foto: M. Dobry



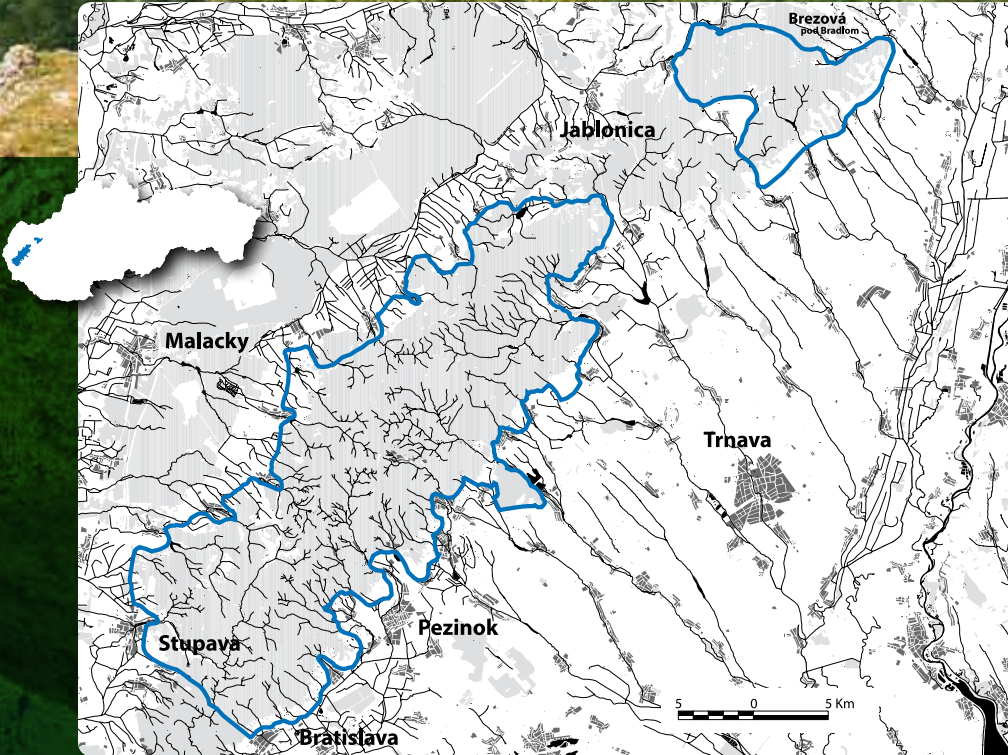
Malé Karpaty

Foto: Z. Tunka

V každom chránenom vtáčom území (ďalej len CHVÚ) je upravené využívanie územia tak, aby ostali zachované vhodné podmienky pre kritériové druhy vtáctva. Ide o druhy, ktorých populácia v CHVÚ je významná z národného a európskeho hľadiska.

MALÉ KARPATY

Teplé svahy a lesné komplexy Malých Karpát sa vyznačujú vysokou krajinou biodiverzitou. Na juhovýchodných stráňach sú známe tradičné vinohradnícke oblasti, severnejšie sa nachádzajú pásy pastvín a sádov. V tejto pestrej mozaike prírodných, ale aj antropogénnych biotopov prevažujú lesné porasty. Sú to najmä bučiny, dubové hrabiny, menej teplomilné dubové lesy, kyslé bučiny, sutinové lesy a jelšiny. Zachovalé lesné porasty s mŕtvym drevom a suchými stojacimi stromami v CHVÚ Malé Karpaty predstavujú kľúčový faktor biodiverzity lesných ekosystémov. Poskytujú hniezdne a úkrytové možnosti pre množstvo dutinových hniezdičov. Súvislé lesné porasty umožňujú hniezdenie vzácnych dravých vtákov. Osobitný význam majú početné skalné útvary v hrebeňovej časti Malých Karpát. Územie sa vyznačuje rôznorodosťou výskytu ohrozených druhov dravých vtákov, čím sa zaraďuje medzi 41 chránených vtáčích území Slovenska.



Zdroj: Rybanič R., Šutiaková T., Benko Š. (eds.) 2004: Významné vtáčie územia na Slovensku. Územia významné z pohľadu Európskej únie, Spoločnosť pre ochranu vtáctva na Slovensku, Bratislava.

Strakoš červenochrbtý (*Lanius collurio*)Výr skalný (*Bubo bubo*)

V zmysle vyhlášky Ministerstva životného prostredia Slovenskej republiky č. 216/2005 Z. z., ktorou sa vyhlasuje CHVÚ Malé Karpaty na ploche o výmere 50 633,6 ha a ktorá nadobudla účinnosť 1. 6. 2005, sú predmetom ochrany nasledujúce druhy vtákov: sokol rároh, sokol sťahovavý, včelár lesný, orol kráľovský, výr skalný, ďateľ prostredný, ďateľ bielochrbtý, ďateľ hnedkavý, ďateľ čierny, lelek lesný, bocian čierny, muchárik bielokrký, muchárik červenohrdlý, strakoš červenochrbtý, žlna sivá, penica jarabá, prepelica poľná, krutihlav hnedý, muchár sivý, žltouchlost lesný, príhľaviar čiernohlavý a hrdlička poľná.



Podmienkou výskytu **krutihlava hnedého** (*Jynx torquilla*) je dostatok mravenísk a hniezdnych dutín, nakoľko ide o potravného špecialistu – až 90 % potravy tvoria mravce. Tieto špecifické potravné nároky si vyžadujú plochy s nízkou vegetáciou, rozvoľnenými listnatými lesmi a čistinami.



Hrdlička poľná (*Streptopelia turtur*) je teplomilným druhom otvorenej krajiny, poľných lesíkov a stromoradií. V posledných desaťročiach bol v Európe zaznamenaný pokles jej populácie. V Malých Karpatoch sa s ňou môžeme stretnúť najmä na okrajoch lesných porastov.

Ďateľ prostredný (*Dendrocopos medius*) Typickým biotopom pre ďateľ prostredného sú v Malých Karpatoch teplomilné duby. Hniezdna populácia sa odhaduje na 225 – 375 párov, je zaradený medzi kritériové druhy CHVÚ.



Foto: F. Veronessi

Penica jarabá (*Sylvia nisoria*)

Foto: R. Václav

Muchár sivý (*Muscicapa striata*) patrí medzi nenápadné lesné druhy spevavcov. Je obratným lovcem hmyzu, ktorý chytá vo vzduchu. Stretnúť ho môžeme hlavne na okrajoch porastov.

Foto: R. Jureček



Foto: B. Maderič

Sokol sťahovavý (*Falco peregrinus*)

DRAVCE A SOVY v CHVÚ Malé Karpaty

Malé Karpaty sú jedným z piatich najvýznamnejších území pre hniezdenie sokola rároha (*Falco cherrug*) a jedným z troch najvýznamnejších území pre hniezdenie včelára lesného (*Pernis apivorus*) na Slovensku. Z ďalších druhov dravcov a sov tu hniezdi viac ako 1 % národnej populácie orla kráľovského (*Aquila heliaca*), sokola sťahovavého (*Falco peregrinus*) a výra skalného (*Bubo bubo*).

Sokol rároh

(*Falco cherrug*)

Sokol rároh patrí medzi najväčšie druhy sokolov, dosahuje približne veľkosti vrany, má však dlhšie a štíhlejšie krídla a chvost. V sfarbení prevláda hnedá farba, spodná strana tela je svetlá s pozdĺžnymi škvrnami. Svetlejšiu má i hlavu. Pre sokolovité dravce typický „fúz“ má sokol rároh nevýrazný.

Sokol rároh je pôvodne stepným až lesostepným druhom. Na Slovensku obýva otvorenú nížinnú krajinu do 800 m n. m, uprednostňuje kultúrnu step (agrárnu krajinu) s fragmentmi listnatých a zmiešaných lesov, či lesné okraje. Hniezdnym prostredím boli v minulosti aj krasové oblasti, ktoré nadväzovali na lúky, pasienky a polia.

Typická silueta letiaceho sokola rároha



Sokol rároh si vlastné hniezdo nestavia, využíva hniezda iných druhov vtákov, najmä krkavca čierneho



Foto: M. Dobný

Potravný biotop sokola rároha v Malých Karpatoch



Syseľ pasienkový bol v minulosti hlavnou zložkou potravy sokola rároha.



Prostredníctvom krkavčích hniezd na stožiaroch elektrického vedenia sa začali sokoly rárohy šíriť do nížiny



Na hniezdenie využíva hniezda iných druhov dravcov, ale tiež krkavcov a bocianov čiernych. V súčasnosti uprednostňuje hniezdne búdky a podložky v poľnohospodárskej krajine. V minulosti bol hlavnou zložkou potravy sokola rároha syseľ pasienkový (*Spermophilus citellus*). V dôsledku zmien v hospodárení, znižovaniu plochy pasienkov a nadmernej chemizácie dochádzalo od sedemdesiatych rokov k výraznému zníženiu jeho početnosti. Sokol rároh sa musel adaptovať na zmenené podmienky a dnes sú jeho hlavnou korisťou najmä mestské holuby, škorce a chrčky poľné.



Rárohy sa presunuli do búdok v poľnohospodárskej krajine

Na hniezdiskách už od konca februára možno pozorovať svadobné lety sokolov rárohov a v priebehu druhej polovice marca samica znesie 3 – 5 vajíčok, na ktorých sedí 30 dní. Samec v tom čase zabezpečuje potravu, v menšej miere sedí na znáške. Po vyliahnutí mláďat samica hniezdo takmer neopúšťa, samec prináša potravu. Mláďatá vylietajú z hniezda po 6 – 7 týždňoch, rodičmi sú naďalej kŕmené, až pokým sa neosamostatnia. Sokol rároh je globálne ohrozeným druhom vyžadujúci celosvetovú ochranu. U nás je chráneným živočíchom v zmysle zákona NR SR č. 543/2002 Z. z. o ochrane prírody a krajiny a podľa vyhlášky MŽP SR č. 24/2003 Z. z. je zaradený do kategórie druhov európskeho významu. V Červenom zozname vtákov Slovenska je zaradený do kategórie „kriticky ohrozený druh“. Na Slovensku sa početnosť hniezdnej populácie sokola rároha odhaduje na 30 – 40 párov. V CHVÚ Malé Karpaty sokol rároh hniezdil posledný krát v roku 2008, v súčasnosti v území už nehniezdi z dôvodu zániku väčšiny potravných teritórií a hniezdnych biotopov.



Foto: M. Noga



Foto: J. Chavko

Svadobné lety rárohov

*Sokol rároh s korisťou -
sýsľom pasienkovým*



Mladé rárohy v búde



Foto: J. Chavko

Foto: J. Chavko

Orol kráľovský

(*Aquila heliaca*)



Pre dospelého orla kráľovského je charakteristické zlatožlté sfarbenie hlavy a temena a biele škrvny na lopatkách



Foto: B. Landsfeld

Orol kráľovský je náš tretí najväčší dravec, v rozpätí krídel dosahuje 180 – 210 cm. Na dospelých jedincoch nás upúta zlatožlté sfarbenie hlavy a typické veľké biele škrvny na lopatkách. Mladé vtáky sú svetlohnedé, s tmavými letkami a chvostom. Podobne ako sokol rároh aj orol kráľovský je pôvodne stepným druhom, preto i na Slovensku obýva najmä nížiny a priľahlé pohoria. Hniezdo si stavajú najmä na okrajoch porastov, tak, aby k nemu mali voľný prílet. Často sú preto vystavované nepriaznivým vplyvom počasia. V súčasnosti sa niektoré páry z pohorí presúvajú do nížin, kde hniezdia vo vetrolamoch, poľných lesíkoch alebo na solitérnych stromoch.



Typická silueta orla kráľovského – široké krídla s prstovými letkami, mohutná hlava a stredne dlhý chvost



Hniezdo orla kráľovského je mohutná stavba

Orol kráľovský prináša hniezdny materiál



Foto: J. Čavko

Potravným biotopom orla kráľovského je poľnohospodárska krajina

Svoju korisť loví orol kráľovský v poľnohospodárskej krajine. Stávajú sa ňou najmä chrčky, potkany, sysle, zajace, straky, lasice, ale i drobné zemné hlodavce. Významnú časť jeho potravy tvoria uhynuté živočích, čím plní dôležitú sanitárnu úlohu.

Hniezdiská páry obsadzujú už koncom februára. Samica sa potom zdržuje už len v jeho blízkosti a koncom marca znáša 2 – 3 vajcia, na ktorých sedí 41 – 44 dní. Na rozdiel od orla skalného a orla krikľavého, ktorí vychovávajú jedno a len výnimočne dve mláďatá, orol kráľovský vychová aj 2 – 3 mláďatá. Starostlivosť na hniezde trvá približne 70 dní. Orol kráľovský je globálne ohrozeným druhom vyžadujúci celosvetovú ochranu. U nás je chráneným živočíchom v zmysle zákona NR SR č. 543/2002 Z. z. o ochrane prírody a krajiny a podľa vyhlášky MŽP SR č. 24/2003 Z. z. je zaradený do kategórie druhov európskeho významu. V Červenom zozname vtákov Slovenska je zaradený do kategórie „ohrozený druh“. Na Slovensku sa početnosť hniezdnej populácie orla kráľovského odhaduje na 35 – 40 párov. V CHVÚ Malé Karpaty hniezdia 2 – 3 páry.

Včelár lesný

(*Pernis apivorus*)



Pri pohľade zospodu sú nápadné najmä tmavé škvrny v ohybe krídiel

Včelár lesný patrí medzi najmenej známe a často prehlíadané druhy dravcov, možno aj pre jeho vizuálnu podobnosť s myšiakom lesným, naším najhojnejším dravcom lesných oblastí. Včelár je druhom s veľmi osobitnou potravnou ekológiou – hlavnú

Včelár lesný obýva biotopy starých teplejších listnatých lesov susediace s lúkami a pasienkami. Najčastejšie žije v predhoriach, zriedkavejšie v nížinách a v horách asi do 1000 m n. m.



Foto: archív RPS

zložku potravy tvoria larvy blanokřídeleho hmyzu. Jeho pomenovanie je trochu zavádzajúce, nakoľko vyhrabáva najmä plásty v zemi sídliacich ôs. Chytá však i drobné zemné cicavce, obožžiteľníky, ale tiež mláďatá spevavcov.

Včelár je prísne sťahovavým druhom, prilieta medzi poslednými, až v prvých májových dňoch. Hniezda si stavajú v korunách stromov, koncom mája alebo začiatkom júna samica znesie dve (zriedkavo 1 alebo 3) vajcia. Po uplynutí inkubačného času 30 – 31 dní sa z nich vyliahnu mláďatá, ktoré samec zásobuje potravou. Ak sa v tomto období ochladí a nastanú dlhotrvajúce dažde, pre nedostatok potravy môže dôjsť až k úhynu mláďat. Po 40 – 45 dňovej starostlivosti mláďatá opúšťajú hniezdo, rodičia ich však ešte približne 2 – 3 týždne kímia. V priebehu septembra odlietajú na zimoviská.

V Európe je včelár lesný druhom s vyhovujúcim ochranárskym statusom. U nás je chráneným živočíchom v zmysle zákona NR SR č. 543/2002 Z. z. o ochrane prírody a krajiny a podľa vyhlášky MŽP SR č. 24/2003 Z. z. je zaradený do kategórie druhov európskeho významu. V Červenom zozname vtákov Slovenska je zaradený do kategórie „menej ohrozený druh“. Na Slovensku sa početnosť hniezdnej populácie odhaduje na 900 – 1300 párov. V CHVÚ Malé Karpaty hniezdi 40 párov.



Za letu sa včelár lesný podobá na myšiaka lesného (*Buteo buteo*), má však dlhšie a užšie krídla, dlhší chvost a počas letu vyčnievajúcu hlavu

OCHRANA DRAVCOV A SOV v CHVÚ Malé Karpaty

Chránené vtáčie územie Malé Karpaty je obklopené intenzívne využívanou poľnohospodárskou krajinou s rozvinutou infraštruktúrou. Veľké množstvo sídiel, vrátane mestskej aglomerácie Bratislavy zásadným spôsobom vplýva na intenzitu športovo – rekreačného využívania územia a zvyšuje mieru návštevnosti lesných oblastí Malých Karpát.

Kým mnohé menšie druhy vtáctva (najmä spevavce) sú k vyššej návštevnosti pomerne tolerantné, dravce, sovy alebo napríklad i bociany čierne potrebujú klud, najmä v období hniezdenia.

Vážnym problémom sú i hospodárske zásahy do porastov, najmä veľkoplošná ťažba, výstavba zväznic, spevnených komunikácií a rekreačných zariadení. Z Malých Karpát tak miznú cenné dlhoveké porasty a s nimi i hniezdne možnosti pre orly kráľovské, sokoly rárohy, včeláre lesné. Osobitnou problematikou je ochrana druhov, ktoré sú viazané na skalné biotopy. Tie prirodzene patria medzi najatraktívnejšie ciele turistických aktivít. Bohužiaľ, neusmernený pohyb ľudí mimo povolených trás v maľoplošných chránených oblastiach, alebo využívanie skalných stien na skalolezectvo mimo vyhradených oblastí má za následok opustenie znášok výrov skalných, sokolov sťahovavých a krkavcov čiernych.

Cieľom CHVÚ nie je vylúčiť z územia hospodársku činnosť, turistický ruch alebo športovo – rekreačné využitie, len nájsť optimálny spôsob využitia územia, aby boli zachované aj vhodné podmienky pre život významných vtáčích druhov. K tomu nás viaže nielen povinnosť voči Európskej únii, ale i vlastná zodpovednosť ku krajine v ktorej žijeme.

*Nelegálne vjazdy štvorkolek
v najcennejších častiach CHVÚ*



Foto: archív SOP SR

*Zánik dlhoročne obsadzovanej
hniezdnej lokality sokola rároha*



Foto: J. Chavko

STAROSTLIVOSŤ O CHVÚ

ochrana biodiverzity a spokojnosť obyvateľstva

Cieľom starostlivosti o CHVÚ Malé Karpaty nie je zákaz hospodárenia, ale usmernenie a zosúladenie jednotlivých spôsobov hospodárenia s ochranou druhov, pre ktoré je územie vyhlásené.

Preto starostlivosť o CHVÚ Malé Karpaty ako aj o ostatné chránené územia európskeho významu v rámci sústavy NATURA 2000 je možné zabezpečiť len spoločným úsilím všetkých dotknutých skupín t. j. hlavne lesníkov, poľnohospodárov, poľovníkov a ochranárov.

Ochrana prírodných hodnôt – v tomto prípade vtáctva – môže v niektorých prípadoch znamenať i obmedzenie hospodárskych aktivít v území. Vzhľadom na skutočnosť, že Slovensko je členskou krajinou Európskej únie (EÚ), rešpektovanie princípov Spoločnej poľnohospodárskej politiky (SPP) EÚ je pre našich poľnohospodárov záväzná. Jednou z oblastí SPP je tzv. Krížové plnenie (KP), ktoré predstavuje mechanizmus podpory trvalodržateľnosti poľnohospodárstva v EÚ prostredníctvom rešpektovania zákonných požiadaviek hospodárenia (ZPH) a udržiavania svojich plôch v dobrých poľnohospodárskych a environmentálnych podmienkach (GAEC = Good agricultural and environmental conditions). Dodržiavanie príslušných právnych predpisov, týkajúcich sa ZPH a dodržiavanie štandardov GAEC je podmienkou vyplácania priamych platieb. Ich prípadné porušenia môžu byť sankcionované. Právnym základom pre uplatňovanie KP v oblasti ochrany prírody sú vybrané články dvoch európskych smerníc, tzv. „Smernica o vtákoch“ a „Smernica o biotopoch“.

Ďalšou oblasťou SPP je oblasť rozvoja vidieka. Na území Slovenska sa v súčasnosti realizuje jeden z najvýznamnejších programov pre ochranu životného prostredia a zvyšovania kvality vidieckeho života tzv. **Program rozvoja vidieka SR 2007-2013 (PRV)**. PRV predstavuje efektívny finančný nástroj na zabezpečenie starostlivosti o územia sústavy NATURA 2000 a ponúka poľnohospodárom vo forme agroenvironmentálnych platieb a lesníkom vo forme lesnícko-environmentálnych platieb (tzv. kompenzačné platby) možnosť zapojiť sa do špecifických podopatrení zameraných aj na ochranu vybraných druhov vtákov a ich biotopov. Princípom kompenzačných platieb je náhrada finančných strát poľnohospodárov a lesníkov v dôsledku zabezpečovania starostlivosti o chránené vybrané druhy vtáctva (napr. zmena spôsobu kosby, posunutie termínu kosby, obmedzenie používania pesticídov, časové obmedzenie hospodárskej činnosti na hniezdných lokalitách výberových druhov, vytvorenie ochranných zón na lesnej pôde v okolí hniezd dravcov a sov) za predpokladu dodržania vopred stanovených podmienok. V praxi to zna-

mená šetrne hospodáriť a zároveň dodržiavať odporúčané opatrenia pri ochrane druhov, kvôli ktorým bolo CHVÚ vyhlásené.



Foto: M. Noga



Foto: J. Svetlík

Bocian čierny (*Ciconia nigra*)

Konkrétnym podopatrením zameraným na ochranu sokola rá-roha, orla kráľovského, včelára lesného, sokola sťahovavého, výra skalného a bociana čierneho, ktoré sú predmetom ochrany vtáčích druhov v CHVÚ Malé Karpaty v rámci lesnícko-environmentálnych platieb je podopatrienie „**Ochrana biotopov vybraných druhov vtákov**“ s výškou platby **65,39 €/ha lesnej pôdy**. Iným podopatrením v rámci lesnícko-environmentálnych platieb, zameraným na ochranu dutinových hniezdičov v CHVÚ Malé Karpaty t. j. ďatľa prostredného, ďatľa bielochrbtého, ďatľa čierneho, žltný sivý, muchárika bieločrptého, muchárika červenohrdlého a žltouchvosta lesného je podopatrienie „**Zachovanie priaznivého stavu lesných biotopov**“ s výškou platby **57,92 €/ha lesnej pôdy**. Konkrétnym podopatrením zameraným na ochranu prepelice poľnej, ktorá je predmetom ochrany vtáčích druhov v CHVÚ Malé Karpaty, v rámci agroenvironmentálnych platieb je podopatrienie „**Ochrana biotopov vybraných druhov vtákov**“ s výškou platby **55,00 €/ha trvalého trávneho porastu a 67,32 €/ha ornej pôdy**.

Podrobnejšie informácie o možnostiach zapojenia sa do agroenvironmentálnych alebo lesnícko-environmentálnych schém vám radi poskytneme na kontaktoch Ochrany dravcov na Slovensku.



Dravce a sovy Chráneného vtáčieho územia Malé Karpaty

Foto: S. Harvančík



Foto: S. Harvančík



Ochrana dravcov na Slovensku / Raptor Protection of Slovakia (RPS) je nezávislá mimovládna organizácia, ktorej poslaním je výskum a ochrana voľne žijúcich dravcov a sov na území Slovenska. RPS rieši najzávažnejšie problémy a negatívne antropické faktory ohrozujúce populácie dravcov a sov na Slovensku. Intenzívne sa venuje problematike elektrických stĺpov v súvislosti s úhynmi vtáctva na konštrukciách elektrického vedenia, čo je jeden z najzávažnejších problémov ochrany dravých vtákov v Európe. Organizuje a vykonáva fyzickú ochranu hniezdísk orlov a sokolov pred vykrádaním. Realizuje programy záchranu populácie sokola rároha, sokola sťahovavého, orla kráľovského, orla skalného a orla kriklavého. Vykonáva stabilizovanie, úpravu hniezd a hniezdných plošín, inštaláciu umelých hniezd a búdok pre vzácné druhy dravcov a sov. RPS je zapojená do aktivít európskej skupiny, ktorá sa venuje problematike vtáčej kriminality. RPS ovplyvňuje environmentálnu politiku, navrhuje úpravy prislúšných zákonov a upozorňuje na dodržiavanie medzinárodných dohovorov týkajúcich sa ochrany dravcov a sov. Svojimi odbornými stanoviskami pomáha Ministerstvu životného prostredia SR a Štátnej ochrane prírody SR. Organizuje kampane a výstavy, vydáva propagačné a metodické materiály, usporadúva prezentácie a prednášky.

Vydala: © Ochrana dravcov na Slovensku / Raptor Protection of Slovakia (RPS), Bratislava 2010

Kuklovská 5, 841 04, Bratislava 4

Tel./Fax: 02/555 73 440, Mobil: 0911 882 626, e-mail: dravce@dravce.sk

www.dravce.sk www.chvu.dravce.sk www.vtaciakriminalita.sk

Autori textu: Soňa Nuhličková, Michal Noga, Boris Maderič

Fotografie: archív RPS, archív ŠOP SR, Š. Boucný, M. Dobrý, S. Harvančík, J. Chavko, A. Chudý, R. Jureček, B. Landsfeld, B. Maderič, M. Noga, J. Svetlík, R. Václav, F. Veronisk, Z. Tunka

Grafický návrh: Grafické štúdio Dudok – Ján Svetlík

Tento materiál bol vydaný v rámci projektu EN-2008-018 „Dravce a sovy v sústave Chránených vtáčích území Slovenska“, podporeného prostredníctvom nadácie Ekopolis z Finančného mechanizmu EHP, Nórskeho finančného mechanizmu a štátneho rozpočtu SR.