



FINANČNÁ SPRÁVA RPS ZA ROK 2013



Účtovníctvo RPS

je vedené v súlade s príslušnými legislatívnymi predpismi
konkrétne:

v súlade so zákonom č. 431/2002 Z.z. o účtovníctve v znení neskorších predpisov ako aj ďalšími predpismi v oblasti účtovníctva najmä v súlade s Opatrením z 10. decembra 2002 č. 22 502/2002-92 Ministerstva financií Slovenskej republiky, ktorým sa ustanovujú podrobnosti o postupoch účtovania a účtovej osnovy pre účtovné jednotky, ktoré nie sú založené alebo zriadené za účelom podnikania a Opatrením z 25. februára 2003 č. 3227/2003-92, ktorým sa ustanovujú účtovné výkazy a rozsah údajov určených z účtovnej závierky na zverejnenie pre účtovné jednotky, ktoré nie sú založené alebo zriadené za účelom podnikania.



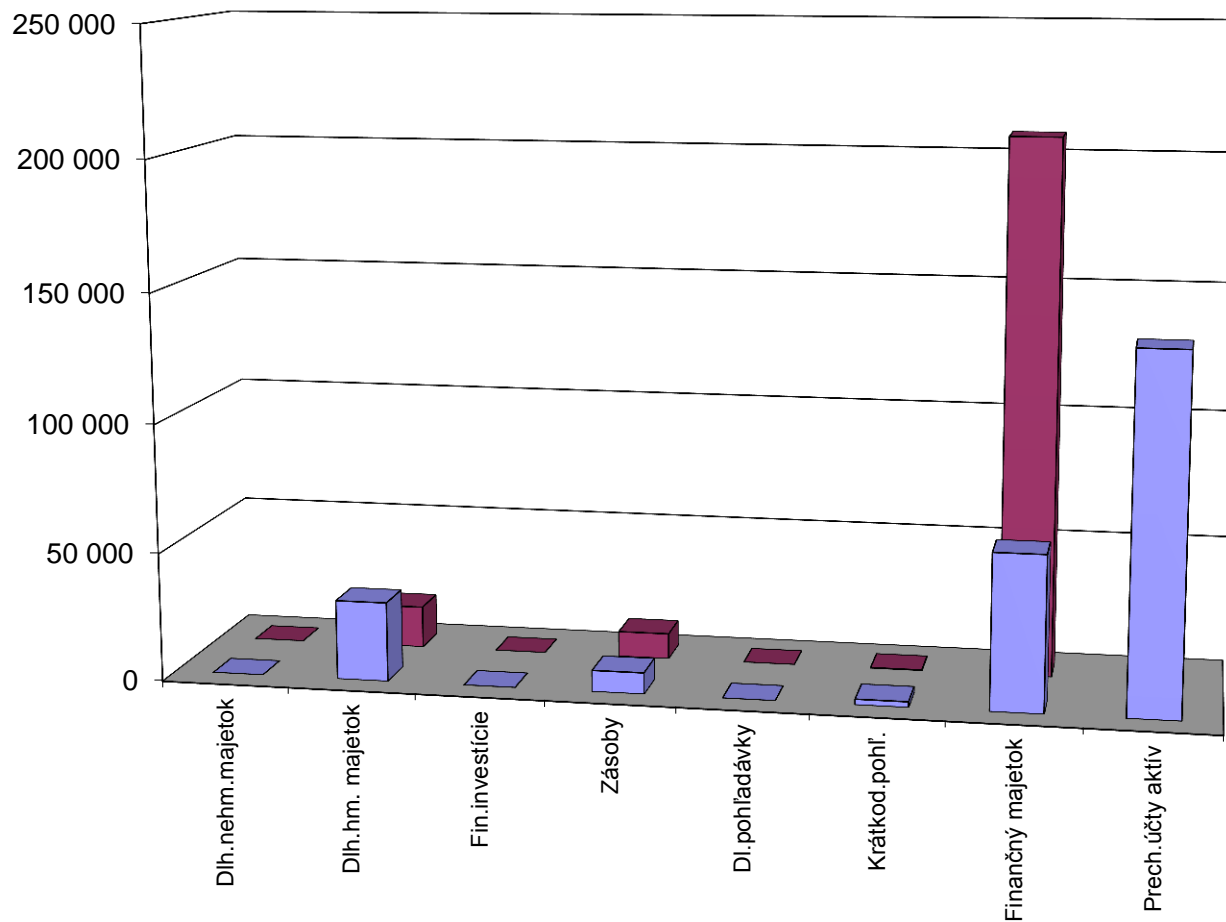
SÚVAHA

Aktíva v EUR	rok 2012	rok 2013
A.1. Dlhodobý nehmotný majetok	0	0
A.2. Dlhodobý hmotný majetok	30 880	16 281
A.3. Finančné investície	0	0
B.1. Zásoby (sklad – knihy, tričká a pod.)	8 280	10 024
B.2. Dlhodobé pohľadávky	0	0
B.3. Krátkodobé pohľadávky (vystavené faktúry)	2 186	278
B.4. Finančný majetok (stavy účtov a pokladne spolu)	60 362	207 795
B.5. Prechodné účty aktív (časové rozlíšenie, predfinancovanie projektov - vynaložené)	137 478	95 101
Aktíva - celkom	239 186	329 479



SÚVAHA

Aktíva



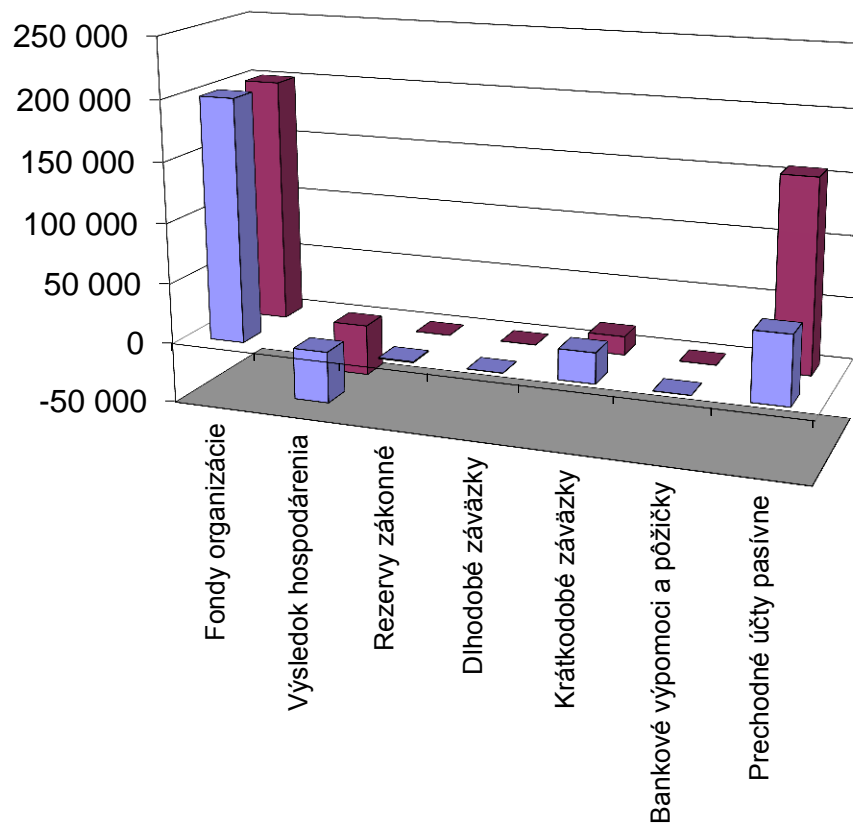


		SÚVAHA	
Pasíva v EUR		rok 2012	rok 2013
A.1.	Fondy organizácie (základné imanie)	200 520	200 520
A.2.	Výsledok hospodárenia (kumulatív) – prenos hosp. výsledkov z minulých období (bez časového rozlíšenia), smeruje k postupnému vyrovnaniu výsledku	- 42 618	- 42 543
B.1.	Rezervy zákonné (zamestnanci, audit a pod.)	600	0
B.2.	Dlhodobé záväzky (sociálny fond)	31	31
B.3.	Krátkodobé záväzky (prijaté faktúry)	24 824	15 140
B.4.	Bankové výpomoci a pôžičky	0	0
B.5.	Prechodné účty pasívne (časové rozlíšenie – výnosy budúcich období)	55 829	156 331
Pasíva - celkom		239 186	329 479



SÚVAHA

Pasíva





VÝSLEDOVKA

Náklady v EUR		rok 2011	rok 2012	rok 2013
501,2	Spotreba materiálu a energií	92 032	35 295	25 004
504	Predaný tovar	1 012	1 236	582
511	Opravy a udržiavanie	5 304	4 554	3 585
512	Cestovné	13 466	12 679	18 938
513	Náklady na reprezentáciu	1 478	7 456	183
518	Ostatné služby (PZ, MZ, ZoD, ZoS, propagačné materiály, pošta..)	271 127	266 100	252 392
521	Mzdové náklady	8 560	25 158	12 157
524	Zákonné sociálne poistenie (ZP,SP)	201	1 016	4 278
527	Zákonné sociálne náklady (SF)	2	12	0
538	Ost.dane a popl. (DN, kolky, úrok.daň)	2 830	361	296
541	Zmluvné pokuty a penále	0	4	17
544,5	Úroky, Kurzové straty	414	0	0
546	Dary	0	0	0
549	Iné ost.náklady (bank.popl, poistky)	2 166	4 217	3 075
551	Odpisy DNM a DHM	19 000	20 414	17 107
562	Príspevky poskytnuté PO (projekty)	0	10 952	24 799
563	Príspevky poskytnuté FO (MČP)	5 018	4 955	6 870
Náklady - celkom		422 610	394 409	369 283



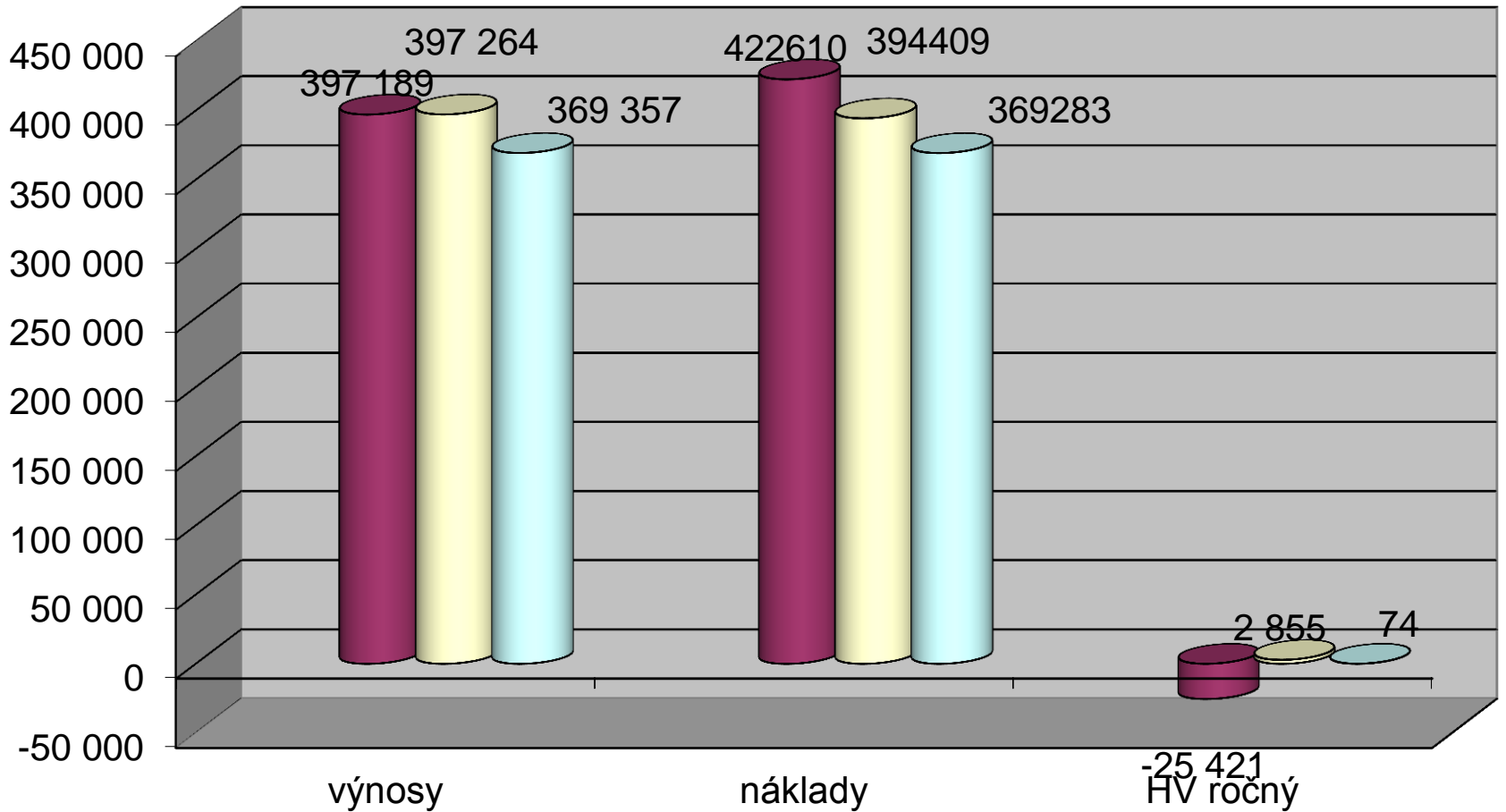
VÝSLEDOVKA

Výnosy v EUR	rok 2011	rok 2012	rok 2013
601 Tržby za vlastné výrobky (búdky, SRJ)	433	165	2 758
602 Tržby z predaja služieb (mapovanie..)	46 650	843	3 702
604 Tržby za predaný tovar (knihy, tričká)	1 028	1 271	582
644 Úroky	60	9	5
645 Kurzové zisky	0	0	1
649 Iné ost.výnosy (prijate poistné plnenia)	0	175	0
662 Prijaté príspevky od iných org. (granty) určené pre daný účtovný rok	327 274	375 408	346 715
663 Prijaté príspevky od FO (dary)	2 524	1 804	4 364
664 Prijaté členské príspevky	1 049	413	412
665 Príspevky z podielu zaplatenej dane	18 171	17 176	10 817
Výnosy – celkom	397 189	397 264	369 357
Výsledok hospodárenia pred zdanením (výnosy mínus náklady)	-25 421	2 855	74
Daň z príjmov	186	78	0
Výsledok hospodárenia po zdanením	-25 608	2 777	74



VÝSLEDOVKA

Porovnanie V, N a HV za 2011, 2012 a 2013





Komentár údajov zo súvahy a výsledovky:

V porovnaní výnosov a nákladov môžeme v posledných rokoch vidieť istú stabilizáciu. Hospodársky výsledok sa blíži k vyrovnanému stavu a **ekonomická činnosť organizácie je pomerne vyrovnaná.**

Na výnosovej strane naďalej ostáva nepravidelnosť príjmu prostriedkov, ktoré prichádzajú na financovanie grantov – tento fakt je daný samotným spôsobom grantového financovania. Naopak – na strane nákladov je čerpanie prostriedkov pravidelné a predvídateľné.

RPS používa na prelome rokov časové rozlíšenia nákladov aj výnosov a dôsledne dodržiava, aby náklady a výnosy boli prostredníctvom účtov časového rozlíšenia zohľadnené vždy v tom účtovnom roku, ktorého sa týkajú. Tento postup poskytuje vyrovnané hospodárske výsledky bez veľkých výkyvov. (Prechodené účty pasív a aktív v súvahe)

Činnosť organizácie sa z pohľadu daňového delí na hlavnú, **neziskovú - nezdaňovanú** a vedľajšiu, "**podnikateľskú**", z ktorej zisku sa daň platí. V prípade RPS ide o predaj kníh, tričiek a odborné práce pre komerčných odberateľov našich služieb (elektrárne a pod.). Za rok 2013 sme daň zo zisku neplatili, podnikateľská činnosť zisk nevykázala. Nosnú časť príjmu organizácie tvoria grantové prostriedky, menšiu asignácia dane z príjmu a ostatné príjmy. Náklady sú členené podľa účtov Účtovnej osnovy pre neziskové organizácie (viď náklady a výnosy z výsledovky RPS za rok 2013).

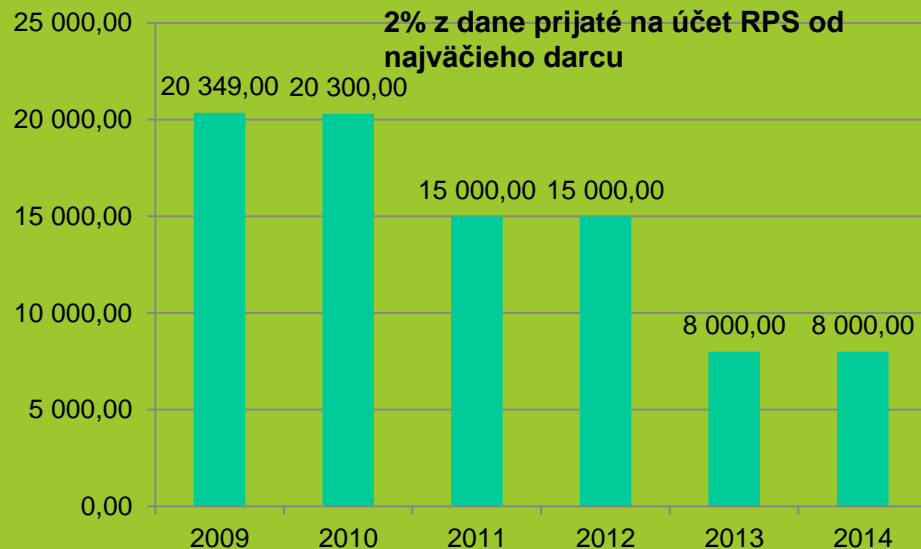
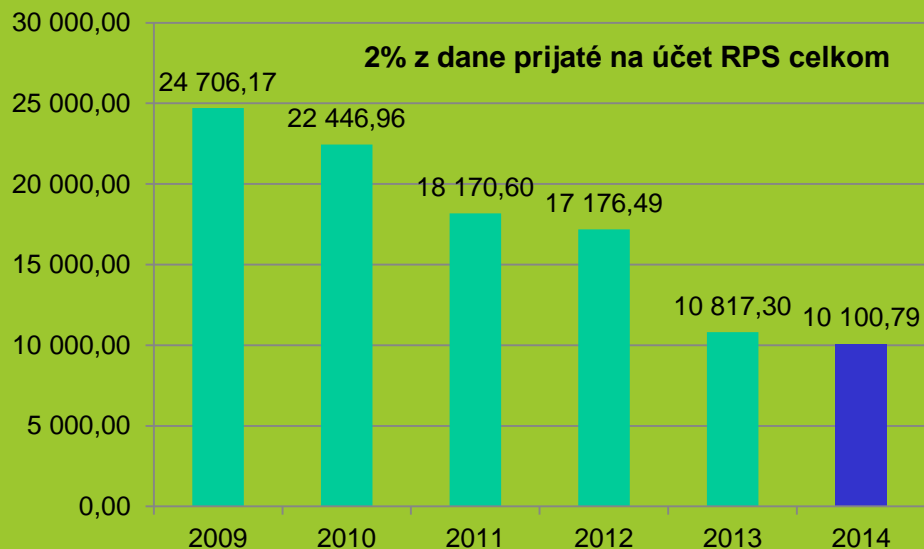
Členské príspevky – výnosy, účet 664: Od roku 2005 nebola výška členského zmenená (pri prepočte na euro dokonca mierne klesla). Znižuje sa aj počet platiacich členov, napr. v roku 2011 predstavovalo členské 1.049 eur, v roku 2013 už kleslo na 412 eur a za rok 2014 máme členmi uhradené členské vo výške 181 eur (23 ľudí z vyše 200 registrovaných členov a sympatizantov).



Asignácia 2% dane z príjmov:

V roku **2013** sme dostali **celkom 10.817,30 EUR**. Prostriedky boli použité na financovanie malých členských projektov, čiastočné kofinancovanie projektov a prevádzkové náklady RPS, ktoré nebolo možné uhradiť z jednotlivých projektov alebo iných zdrojov. Vývoj výšky týchto finančných prostriedkov za posledných 5 rokov má jasnú **klesajúcu tendenciu**.

2014 prijaté k 30.10.2014	-	10.100,79 eur	, z toho najväčší darca	8.000	eur
2013 prijaté celkom	-	10.817,30 eur		8.000	
2012 prijaté celkom	-	17.176,49 eur		15.000	
2011 prijaté celkom	-	18.170,60 eur		15.000	
2010 prijaté celkom	-	22.446,96 eur		20.300	
2009 prijaté celkom	-	24.706,17 eur		20.349	





Postupné znižovanie z 2% na 0,5% !!! (Zákon o dani z príjmu)

Pre fyzické osoby zostane možnosť asignácie nezmenená vo výške 2%, dokonca môže dosiahnuť až 3 % (ak daňovník odpracuje dobrovoľnícky aspoň 40 hod. ročne)

Výška daňovej asignácie pre právnické osoby (firmy) však bude postupne klesať nasledovne:

Daň. priznanie podané v r.	Ak firma nedá v predchádzajúcom zdaňovacom období žiaden dar, tak môže poukázať max:	Ak firma dá dar...	... tak môže poukázať
2010	2,00%		
2011	1,50%	0,50%	2,00%
2012	1,50%	0,50%	2,00%
2013	1,00%	1,00%	1,50%
2014	1,00%	1,00%	1,50%
2015	1,00%	1,00%	1,50%
2016	0,50%	1,50%	1,00%
2017	0,50%	1,50%	1,00%
2018	0,50%	1,50%	1,00%
2019	0,50%	1,50%	1,00%
2020	0,50%	v akejkoľvek výške	0,50%

Vysvetlenie

Ak firma počas súčasného zdaňovacieho obdobia (2014) alebo najneskôr v lehote na podanie tohto daňového priznania (napr. do 31.3.2015) neposkytne dary v sume zodpovedajúcej 1% jej zaplatenej dane, bude môcť budúci rok (2015) asignovať už len vo výške 1 %. Ak firma dá dary vo výške 1%, tak môže v roku 2015 poukázať 1,5%.

Postupne výška možnej asignácie klesá a výška požadovaného daru potrebného na možnosť zvýhodnenej asignácie stúpa. V roku 2020 už firmy budú môcť asignovať len 0,5% bez ohľadu na to, aké vysoké dary predtým venujú.



Zamestnanci RPS k 31.12.2013

RPS nemá žiadnych stálych zamestnancov, len pracovníkov príležitostne pracujúcich na dohody.

V čase 1.1.2013 – 31.12.2013 zamestnávala RPS iba 4 dohodárov – t.j. zamestnancov, ktorí pracovali iba na základe DOVP a DOVČ.

Väčšina prác alebo poskytovaných služieb na projektoch je už dlhodobo riešená na báze SZČO (živnosť - fakturácia).



Návrhy uznesení členskej schôdze:

1/ *„Členská schôdza berie na vedomie a schvaľuje účtovnú závierku RPS za rok 2013 (súvaha a výsledovka).“*

2/ *„Členská schôdza schvaľuje, aby hospodársky výsledok za rok 2013, ktorým je zisk 74,56 eur po zdanení, bol zaúčtovaný do položky „Nerozdelený zisk, neuhradená strata z minulých rokov“.“*

3/ *„Členská schôdza schvaľuje vykonanie auditu za rok 2014, ak bude o vykonaní auditu rozhodnuté štatutárnym zástupcom RPS.“*



Podklady pre finančnú správu spracovali:

Ing. Silvia Klešíková - ekonómka
Mgr. Lucia Deutschová – výkonná riaditeľka

Ďakujem za vašu pozornosť