

Dravce a sovy



Chráneného vtáčieho územia



Foto: J. Chavko

Strážovské vrchy

Foto: R. Jureček

V každom chránenom vtáčom území (ďalej len CHVÚ) je upravené využívanie územia tak, aby ostali zachované vhodné podmienky pre kritériové druhy vtáctva. Ide o druhy, ktorých populácia v CHVÚ je významná z národného a európskeho hľadiska.

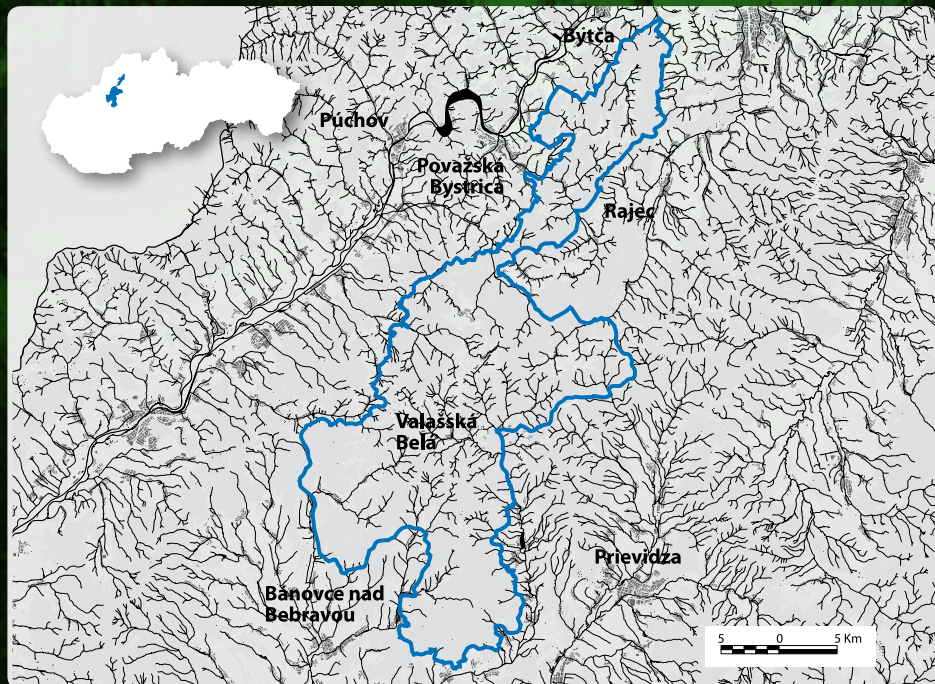


STRÁŽOVSKÉ VRCHY

Jedinečnú krajinnú štruktúru na relatívne malej ploche chráneného vtáčieho územia Strážovské vrchy odpradáva formujú pestré geologické, klimatické, hydrologické a pôdne podmienky. Neobvyklá geomorfologická pestrosť, vyznačujúca sa územím rozbrázdzeným všetkými smermi na zložitú sieť kotlín a hlbokých údolí, umožňuje rásť mimoriadnemu bohatstvu rastlín a prežívať množstvu chránených a vzácných druhov živočíchov. Dominujú tu impozantné porasty bukových a jedľovo-bukových kvetnatých lesov na vápencoch. V severnej časti sa nachádzajú porasty borovic a smrečín, v južnej časti územia sú typické teplomilné dúbavy. Tieto pestré spoločenstvá spolu s údolnými nivami, kotlinami a hornatinami sú domovom mnohých vzácných a zriedkavých druhov dravcov a sov viazaných na skalné formácie, špecifické pre toto územie. Práve pre tieto jedinečné prírodné hodnoty je toto územie zaradené medzi 41 chránených vtáčích území Slovenska.



Foto: J. Chavko



Zdroj: Rybanič R., Šutiaková T., Benko Š. (eds.) 2004: Významné vtáčie územia na Slovensku. Územia významné z pohľadu Európskej únie, Spoločnosť pre ochranu vtáctva na Slovensku, Bratislava.



Žltouchvosť lesný
(*Phoenicurus phoenicurus*)

Foto: Š. Benko



Hrdlička poľná
(*Streptopelia turtur*)

Foto: A. Chudý

V zmysle vyhlášky Ministerstva životného prostredia Slovenskej republiky č. 434/2009 Z. z., ktorou sa vyhlasuje CHVÚ Strážovské vrchy na ploche o výmere 58 673,08 ha a ktorá nadobudla účinnosť 1. 11. 2009, sú predmetom ochrany nasledovné druhy vtákov:

sokol sťahovavý, výr skalný, orol skalný, bocian čierny, včelár lesný, tetrov hlucháň, kuvik kapcavý, lelek lesný, chriaštel poľný, ďateľ čierny, ďateľ bielochrbtý, jariabok hôrny, penica jarabá, ďateľ prostredný, muchárik červenohrdlý, muchárik bielokrký, strakoš červenochrbtý, strakoš sivý, prepelica poľná, krutihlav hnedý, prhlaviar čiernohlavý, hrdlička poľná, žltouchvosť lesný, muchár sivý a žlna sivá.



Muchár sivý
(*Muscicapa striata*)

Foto: Š. Benko



Slovensko je krajinou s druhou najvyššou početnosťou populácie **muchárika červenohrdlého** (*Ficedula parva*) v Európe. V CHVÚ Strážovské vrchy je viazaný na zachovalé bukové a jedľovo-bukové lesy.

Kvalitu lesných porastov v CHVÚ Strážovské vrchy indikuje **d'ateľ prostredný** (*Dendrocopos medius*). Preferuje najmä staré porasty dubových lesov.



Foto: F. Veronesi

Suché stromy a zlomy predstavujú významnú trofickú bázu pre rozmanité hmyzožravé druhy vtákov európskeho významu, medzi ktoré patrí aj **žlna sivá** (*Picus canus*) obývajúca lesy s dostupnými trávnatými biotopmi, kde sa prednostne špecializuje na lov mravcov.



Foto: B. Čičel

Tetrov hlucháň (*Tetrao urogallus*) je zaradený medzi zraniteľné druhy na území Slovenska. V Strážovských vrchoch prežívajú v súčasnosti už len zvyšky v minulosti početných lokálnych populácií tohto druhu. Je známy svojou citlivosťou predovšetkým na nevhodné lesohospodárske zásahy spôsobujúce narušenie celistvosti jeho biotopov.



Včelár lesný
(*Pernis apivorus*)



Foto: V. Brock

Foto: R. Jureček



DRAVCE A SOVY **v CHVÚ Strážovské vrchy**

Strážovské vrchy sú jedným z piatich najvýznamnejších území na Slovensku pre hniezdenie sokola sťahovavého (*Falco peregrinus*) a jedným z troch najvýznamnejších území na Slovensku pre hniezdenie výra skalného (*Bubo bubo*).

Pravidelne tu hniezdi viac ako 1% národnej populácie orla skalného (*Aquila chrysaetos*), včelára lesného (*Pernis apivorus*) a kuvíka kapcavého (*Aegolius funereus*).

Sokol sťahovavý

(*Falco peregrinus*)

Sokol sťahovavý je dravec vo veľkosti vrany túlavej. Za letu je charakteristický dlhými špicatými krídlami a pomerne krátkym ku koncu sa zužujúcim chvostom. Dospelé jedince sú zvrchu bridlicové až modrošedé, zospodu biele, na hrudi a bruchu s tmavými priečnymi škvrnami. Tmavá farba temena je pretiahnutá dole pod oko a tvorí na bielej tvári nápadný široký „fúz“. Mladé jedince majú typické pozdĺžne škvrnenie spodnej časti tela, chrbát, temeno a „fúz“ sú tmavohnedé. Pre druh je charakteristický pohlavný dimorfizmus, samica je väčšia ako samec.

Sokol sťahovavý je stálym druhom a v CHVÚ Strážovské vrchy je viazaný prednostne na skalné biotopy, kde nachádza optimálne podmienky pre hniezdenie.



Dlhé špicaté krídla, pomerne krátky chvost a výrazná kresba na hlave dotvárajú typickú siluetu sokola sťahovavého

Foto: S. Harvančík



Sokol sťahovavý s korisťou

Hniezdny biotop sokola sťahovavého



Foto: B. Maderič

Partneri v páre žijú spolu v trvalom zväzku. Prilietajú na hniezdiská v januári až februári alebo ostávajú na nich celú zimu. Na hniezdiskách, ktorým sú verné po mnoho rokov, predvádzajú typické svadobné lety, ktoré sú spojené so vzdušným akrobatickým divadlom.

Sokol sťahovavý si hniezdo nestavia. Na hniezdenie si vyhľadáva skalné police, dutiny a štrbiny alebo obsadzuje hniezda po krkavcoch. Asi od polovice marca znáša samica zvyčajne 3–4 vajcia, na ktorých sedí 28–30 dní. Počas tejto doby samica neloví a samec jej prináša korisť. Starostlivosť o mláďatá na hniezde trvá 40–45 dní. Ešte niekoľko týždňov po vyletení sú mláďatá prikrmované rodičmi a učia sa loviť.

Sokol sťahovavý je jedným z najrýchlejších lovcov vo vzdušnom priestore na svete. Typické sú akrobatické nálety a kolmé útoky na korisť, pri ktorých dokáže vyvinúť rýchlosť až 250–280 km/h! Loví výhradne lietajúcu korisť, hlavnou potravou sú rôzne druhy vtákov do veľkosti holuba. Páry často lovia spolu, čím zvyšujú svoju lovnú úspešnosť.

V Európe je sokol sťahovavý druhom s vyhovujúcim ochranným statusom nakoľko jeho populácia v posledných rokoch zaznamenala postupne mierny nárast.

U nás je chráneným živočíchom v zmysle zákona NR SR č. 543/2002 Z. z. o ochrane prírody a krajiny a podľa vyhlášky MŽP SR č. 24/2003 Z. z. je zaradený do kategórie druhov európskeho významu. V Červenom zozname vtákov Slovenska je zaradený do kategórie „ohrozený druh“. Na Slovensku sa početnosť hniezdnej populácie sokola sťahovavého odhaduje na 90–120 párov. V CHVÚ Strážovské vrchy hniezdi 10–12 párov.



Foto: J. Chavko



Foto: J. Chavko

*Mláďatá sokola sťahovavého
v skalnej dutine*

*Mláďatá sokola sťahovavého
na skalnej polici*



Foto: B. Maderič

Výr skalný

(*Bubo bubo*)



Výr skalný je naša najväčšia sova. Nápadná je veľká hlava s dlhými perovými „uškami“ a veľkými oranžovými očami. Celkové sfarbenie je žltohnedé až hrdzavohnedé, na chrbte tmavšie, s množstvom tmavých pozdĺžnych a priečnych škvrn. Výr skalný je stálym druhom a v CHVÚ Strážovské vrchy je tiež prednostne viazaný na skalné biotopy susediace s otvorenou krajinou.

Je verný svojim hniezdiskám po mnoho rokov. Tok sa vyznačuje hlasitým húkaním najmä samca počas januára až februára, samica sa ozýva oveľa tichším hlasom. Výr skalný si nestavia svoje hniezdo a tým, že v CHVÚ Strážovské vrchy hniezdi prevažne v skalných biotopoch, samica znáša 2 – 3 vajcia na skalný podklad, na ktorých sedí približne 35 dní. Počas inkubácie samica neloví a samec jej prináša korisť. Starostlivosť o mláďatá na hniezde trvá 35 – 40 dní, potom mláďatá opúšťajú hniezdo a rodičia ich ešte ďalej krmia v jeho okolí. Mláďatá sú schopné samostatného letu vo veku 55 – 60 dní.

Mláďatá výra skalného



Foto: S. Harvančík

Výr skalný loví korisť do veľkosti zajaca. Loví v sede na zemi alebo poletuje nízko nad terénom. Orientuje sa prevažne sluchom. Jeho potravu tvoria najmä cicavce (napr. hraboš poľný, chrček poľný, hryzec vodný, jež tmavý, lasica myšožravá) a vtáky (napr. vrana túlavá, jarabica poľná). Iba ojedinele sa v jeho koristi nachádzajú plazy a obojživelníky. Výr skalný sa dokáže za určitých podmienok špecializovať iba na jeden druh koristi. Známe sú prípady špecializácie na lov potkanov.

V Európe je výr skalný druhom s nevhodným ochranárskym statusom. U nás je chráneným živočíchom v zmysle zákona NR SR č. 543/2002 Z. z. o ochrane prírody a krajiny a podľa vyhlášky MŽP SR č. 24/2003 Z. z. je zaradený do kategórie druhov európskeho významu. V Červenom zozname ohrozených druhov vtákov Slovenska je zaradený do kategórie „nehodnotený druh“. Početnosť hniezdnej populácie na Slovensku sa odhaduje na 300–400 párov. V CHVÚ Strážovské vrchy hniezdi 17–22 párov.



Foto: S. Harvančík

Výr skalný s ulovenou korisťou

Výr skalný na hniezdisku koncom zimy



Foto: S. Harvančík



Foto: M. Kostra

Orol skalný

(*Aquila chrysaetos*)



Orol skalný je náš druhý najväčší dravec s rozpätím krídiel 190 – 240 cm. Dospelé jedince sú tmavohnedé so svetlejšími a nevýraznými pásikmi na vnútornej strane chvosta. Teme no a záhlavie sú zlatožlto sfarbené. Má dlhý chvost a široké krídla zakončené prstovitými letkami. Na spodnej strane krídiel sú menšie svetlé škvrny. Mladé jedince sú tmavšie s výraznými bielymi škvrnami na spodnej strane krídiel, vnútorná časť chvosta je biela a ostro ohraničená.

Orol skalný je stálym druhom a v CHVÚ Strážovské vrchy uprednostňuje lesné biotopy málo narušené človekom v blízkosti otvorených priestranstiev. Hniezdne lokality sa nachádzajú na ťažko dostupných miestach. Hniezdo si stavia na starých stromoch, ktorých prítomnosť v lesných porastoch je pre jeho hniezdenie nevyhnutná. Na odpočinok a nocovanie využíva suché stromy v blízkosti hniezda.

Dôležitou súčasťou domovských okrskov orlov sú rozsiahle potravné teritória s dostatkom potravy zastúpené lúkami, pasienkami alebo neobhospodarovanými plochami a lesnými rúbaňami.



Hniezdny a potravný biotop orla skalného

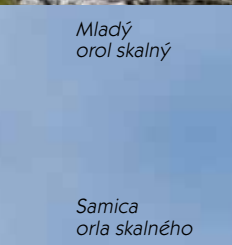




Silueta
orla skalného



Mladý
orol skalný



Samica
orla skalného



Partneri v páre žijú spolu v trvalom zväzku. Vo februári a marci na hniezdnej lokalite predvádzajú orly svadobné lety, pozostávajúce zo vzájomného prenasledovania partnerov, spoločného krúženia, strmhlavých letov, premetov a „hojdačiek“. Do hniezda, ktoré predstavuje mohutnú stavbu, samica koncom marca znáša spravidla 2 vajcia v intervale 2–3 dní, na ktorých sedí približne 45 dní. Mláďatá sa liahnu s 2–3 dňovým odstupom. Pre orla skalného je charakteristický biologický jav, tzv. kaininizmus, ktorý spočíva v tom, že i keď orlica znáša vo väčšine prípadov 2 vajcia a vyliahnu sa 2 mláďatá, z hniezda spravidla úspešne vyletí len jedno mláďa. Mladšie mláďa niekoľko dní po vyliahnutí hynie, lebo je odstráňované starším súrodencom od potravy a trpí jeho útokmi alebo je ním priamo usmrtené. Starostlivosť o mláďa na hniezde trvá 75–80 dní. Mladé orly po opustení hniezda zostávajú v hniezdnom teritóriu ďalších 3–5 mesiacov, počas ktorých ich rodičia ešte dokrmujú a učia ich loviť. Korisť orla skalného v CHVÚ Strážovské vrchy tvoria prednostne cicavce malej alebo strednej veľkosti (napr. kuny, lasice, zajace, mláďatá líšok i srnčatá, ale aj túlavé domáce psy a mačky). Z vtákov jeho korisť tvoria napr. krkavcovité druhy, kurovité druhy, sovy alebo iné dravce ako myšiak lesný a sokol myšiar. Iba ojedinele tvoria korisť plazy a obojživelníky. V zime sú hlavnou časťou potravy zdochliny, čím plní dôležitú sanitárnu funkciu v prírode.

V Európe je orol skalný vzácnym druhom s nevhodným ochranným statusom. U nás je chráneným živočíchom v zmysle zákona NR SR č. 543/2002 Z. z. o ochrane prírody a krajiny a podľa vyhlášky MŽP SR č. 24/2003 Z. z. je zaradený do kategórie druhov európskeho významu. V Červenom zozname ohrozených druhov vtákov Slovenska je zaradený do kategórie „zraniteľný druh“. Početnosť hniezdnej populácie na Slovensku sa odhaduje na 120–140 párov. V CHVÚ Strážovské vrchy hniezdia 3 páry.

Vretenica severná (*Vipera berus*) ako zriedkavá korisť na hniezde orla skalného s 2 mláďatami.



Foto: K. Šotnár

Foto: K. Šotnár



Foto: SB, Maderič



Foto: S-CHKO Strážovské vrchy



Foto: B. Maderič

Zanechaná znáška sokola sťahovavého v dôsledku vyrušovania skalolezcami

Smutný pohľad na absolútnu deštrukciu lesných porastov motorovými vozidlami v CHVÚ

*Vyrušovanie spojené s klade-
ním ohňov a znečisťovaním
prostredia odpadkami*

OCHRANA DRAVCOV A SOV v CHVÚ Strážovské vrchy

Hlavnou príčinou ohrozenia sokola sťahovavého a výra skalného v CHVÚ Strážovské vrchy je neusmernená športovo – rekreačná činnosť (skalolezectvo a turizmus) a vykrádanie hniezd. Vážnou hrozbou pre orla skalného a ostatné lesné druhy dravcov a sov v území je neusmernená lesohospodárska činnosť, ktorá zapríčiňuje poškodzovanie a ničenie lesných porastov, kde tieto druhy hniezdia. Ťažobnou činnosťou sú odstraňované staré stromy, ktoré vytvárajú pre uvedené druhy vhodné hniezdne možnosti. Negatívne pôsobí na hniezdiace vtáky aj vyrušovanie, ktoré je sprievodnou činnosťou lesohospodárskych zásahov. Výsledkom neusmernenej športovo – rekreačnej a lesohospodárskej činnosti je opustenie znášky počas inkubácie, úhyn mláďat na hniezde a v konečnom dôsledku aj opustenie hniezdnej lokality párami týchto druhov.

Špecifickým problémom v CHVÚ sú nelegálne prejazdy motorových vozidiel ako aj organizovanie masových športových motoristických podujatí, ktoré majú veľmi nepriaznivý dopad na celkový stav biodiverzity v území. Praktickú ochranu kritériových druhov dravcov a sov je možné zabezpečiť len efektívnou spoluprácou so zainteresovanými subjektami (Štátna ochrana prírody SR, horolezci, polícia, turisti, vlastníci a užívatelia pôdy) a dôsledným rešpektovaním dohodnutých podmienok ochrany. V posledných rokoch sa nadviazala dobrá spolupráca so Slovenským horolezeckým spolkom JAMES, ktorej výsledkom je zlepšenie stavu ochrany skalolezectvom najviac atakovaných hniezdných lokalít sokola sťahovavého. Nástrojom na zabezpečenie ochrany hniezdných biotopov orla skalného a ostatných lesných druhov dravcov a sov je uplatňovanie systému vyhlasovania ochranných zón v okolí ich hniezd. Podstatou ochranných zón je vytvoriť priestor v okolí hniezda s bezzásahovým režimom hospodárenia resp. vhodným spôsobom hospodárenia rešpektujúc ekologické nároky týchto druhov. Cieľom vyhlasovania ochranných zón je zabezpečiť nielen úspešný priebeh hniezdenia druhov v danom roku, ale z dlhodobého hľadiska zachovať ich hniezdny biotop v priaznivom stave.

STAROSTLIVOSŤ O CHVÚ

ochrana biodiverzity a spokojnosť obyvateľstva

Cieľom starostlivosti o CHVÚ Strážovské vrchy nie je zákaz hospodárenia, ale usmernenie a zosúladienie jednotlivých spôsobov hospodárenia s ochranou druhov, pre ktoré je územie vyhlásené. Preto starostlivosť o CHVÚ Strážovské vrchy ako aj o ostatné chránené územia európskeho významu v rámci sústavy NATURA 2000 je možné zabezpečiť len spoločným úsilím všetkých dotknutých skupín t. j. hlavne lesníkov, poľnohospodárov, poľovníkov a ochranárov. Ochrana prírodných hodnôt – v tomto prípade vtáctva – môže v niektorých prípadoch znamenať i obmedzenie hospodárskych aktivít v území. Vzhľadom na skutočnosť, že Slovensko je členskou krajinou Európskej únie (EÚ), rešpektovanie princípov Spoločnej poľnohospodárskej politiky (SPP) EÚ je pre našich poľnohospodárov záväzná. Jednou z oblastí SPP je tzv. Krížové plnenie (KP), ktoré predstavuje mechanizmus podpory trvaloudržateľnosti poľnohospodárstva v EÚ prostredníctvom rešpektovania zákonných požiadaviek hospodárenia (ZPH) a udržiavania svojich plôch v dobrých poľnohospodárskych a environmentálnych podmienkach (GAEC = Good agricultural and environmental conditions).

Dodržiavanie príslušných právnych predpisov, týkajúcich sa ZPH a dodržiavanie štandardov GAEC je podmienkou vyplácania priamych platieb. Ich prípadné porušenia môžu byť sankcionované.

Právnym základom pre uplatňovanie KP v oblasti ochrany prírody sú vybrané články dvoch európskych smerníc, tzv. „Smernica o vtácoch“ a „Smernica o biotopoch“.

Ďalšou oblasťou SPP je oblasť rozvoja vidieka. Na území Slovenska sa v súčasnosti realizuje jeden z najvýznamnejších programov pre ochranu životného prostredia a zvyšovania kvality vidieckeho života tzv. **Program rozvoja vidieka SR 2007-2013 (PRV)**. PRV predstavuje efektívny finančný nástroj na zabezpečenie starostlivosti o územia sústavy NATURA 2000 a ponúka poľnohospodárom vo forme agroenvironmentálnych platieb a lesníkom vo forme lesnícko-environmentálnych platieb (tzv. kompenzačné platby) možnosť zapojiť sa do špecifických podopatrení zameraných aj na ochranu vybraných druhov vtákov a ich biotopov. Princípom kompenzačných platieb je náhrada finančných strát poľnohospodárov a lesníkov v dôsledku zabezpečovania starostlivosti o chránené vybrané druhy vtáctva (napr. zmena spôsobu kosby, posunutie termínu kosby, obmedzenie používania pesticídov, časové obmedzenie hospodárskej činnosti na hniezdných lokalitách výberových druhov, vytvorenie ochranných zón na lesnej pôde v okolí hniezd dravcov a sov) za predpokladu dodržania vopred stanovených podmienok. V praxi to znamená šetrne hospodáriť a zároveň dodržiavať odporúčané opatrenia pri ochrane druhov, kvôli ktorým bolo CHVÚ vyhlásené.



Súľovské skaly



Bocian čierny (*Ciconia nigra*)

Konkrétnym podopatrením zameraným na ochranu sokola sťahovavého, orla skalného, včelára lesného, výra skalného, kuvika kapcavého a bociana čierneho, ktoré sú predmetom ochrany vtáčích druhov v CHVÚ Strážovské vrchy v rámci lesnícko-environmentálnych platieb je podopatrenie **„Ochrana biotopov vybraných druhov vtákov“** s výškou platby **65,39 €/ha lesnej pôdy**. Iným podopatrením v rámci lesnícko-environmentálnych platieb, zameraným na ochranu dutinových hniezdičov v CHVÚ Strážovské vrchy t. j. žlny sivjej, ďatľa čierneho, ďatľa prostredného, ďatľa bielochrbtého, muchárika červeno-hrdlého, muchárika bielokrkeho, žltochvosta lesného a na ochranu lesného kurovitého druhu v CHVÚ Strážovské vrchy t. j. tetrova hlucháňa je podopatrenie **„Zachovanie priaznivého stavu lesných biotopov“** s výškou platby **57,92 €/ha lesnej pôdy**. Konkrétnym podopatrením zameraným na ochranu chriašťaťa poľného a prepelice poľnej, ktoré sú predmetom ochrany vtáčích druhov v CHVÚ Strážovské vrchy, v rámci agroenvironmentálnych platieb je podopatrenie **„Ochrana biotopov vybraných druhov vtákov“** s výškou platby **55,00 €/ha trvalého trávneho porastu a 67,32 €/ha ornej pôdy**.



Dravce a sovy Chráneného vtáčieho územia Strážovské vrchy

Foto: K. Šotnár



Foto: S. Harvančík

Ochrana dravcov na Slovensku / Raptor Protection of Slovakia (RPS) je nezávislá mimovládna organizácia, ktorej poslaním je výskum a ochrana voľne žijúcich dravcov a sov na území Slovenska. RPS rieši najzávažnejšie problémy a negatívne antropické faktory ohrozujúce populácie dravcov a sov na Slovensku. Intenzívne sa venuje problematike elektrických stĺpov v súvislosti s úhynmi vtáctva na konštrukciách elektrického vedenia, čo je jeden z najzávažnejších problémov ochrany dravých vtákov v Európe. Organizuje a vykonáva fyzickú ochranu hniezdísk orlov a sokolov pred vykrádaním. Realizuje programy záchranu populácie sokola rároha, sokola stáhovavého, orla kráľovského, orla skalného a orla kriklavého. Vykonáva stabilizovanie, úpravu hniezd a hniezdných plošín, inštaláciu umelých hniezd a búdok pre vzácne druhy dravcov a sov. RPS je zapojená do aktivít európskej skupiny, ktorá sa venuje problematike vtáčej kriminality. RPS ovplyvňuje environmentálnu politiku, navrhuje úpravy príslušných zákonov a upozorňuje na dodržiavanie medzinárodných dohovorov týkajúcich sa ochrany dravcov a sov. Svojimi odbornými stanoviskami pomáha Ministerstvu životného prostredia SR a Štátnej ochrane prírody SR. Organizuje kampane a výstavy, vydáva propagačné a metodické materiály, usporadúva prezentácie a prednášky.

Vydala: © Ochrana dravcov na Slovensku / Raptor Protection of Slovakia (RPS), Bratislava 2010

Kuklovská 5, 841 04, Bratislava 4

Tel./Fax: 02/555 73 440, Mobil: 0911 882 626, e-mail: dravce@dravce.sk

www.dravce.sk www.chvu.dravce.sk www.vtaciakriminalita.sk

Autori textu: Soňa Nuhličková, Boris Maderič

Fotografie: archív Správy CHKO Strážovské vrchy, Š. Benko, V. Brocák, B. Čičel, S. Harvančík, J. Chavko, A. Chudý, R. Jureček, M. Kostra, K. Lin, B. Maderič, K. Šotnár, F. Veronesi

Grafický návrh: Grafické štúdio Dudok – Ján Svetlík

Tento materiál bol vydaný v rámci projektu EN-2008-018 „Dravce a sovy v sústave Chránených vtáčích území Slovenska“, podporeného prostredníctvom nadácie Ekopolis z Finančného mechanizmu EHP, Nórskeho finančného mechanizmu a štátneho rozpočtu SR.